



FX 50



Návod k obsluze obchodní váhy FX 50

© Avery Berkel Limited 2007. Všechna práva vyhrazena

Chyby v textu vyhrazeny.

Je zakázáno kopírovat a jinak dále reprodukovat vše v tomto manuálu uvedené bez souhlasu distributora.

Avery, Avery Berel a Avery Weigh- Troinix jsou registrovanými ochrannými známkami.

Některá v dokumentu popsaná nastavení nemusí být platná u verze prodávané v České republice.

OBSAH

1.	Varování a výstrahy	4
1.1.	Bezpečná instalace váhy	4
1.2.	Upozornění pro bezpečné užívání váhy	4
1.3.	Čištění váhy	6
2.	Hlavní části, klávesnice a displej	7
2.1.	Hlavní části	7
2.2.	Variety klávesnic	8
2.3.	Displej	10
3.	Instalace váhy	12
3.1.	Montáž věže	12
3.2.	Ustálení váhy	13
3.3.	Dobíjení baterií	14
3.4.	Nastavení podsvícení displeje	14
3.5.	Nastavení režimu automatického vypnutí	15
3.6.	Výměna baterií	16
4.	Ovládání váhy	18
4.1.	Význam použitých symbolů	18
4.2.	Zapnutí a uvedení váhy do provozu	19
4.3.	Vážení jednotlivých položek	20
4.4.	Vážení položek se stejnou jednotkovou cenou	21
4.5.	Vážení pomocí známých vah	22
4.6.	Vážení pomocí neznámé táry	23
4.7.	Používání proporcionální táry	24
4.8.	Násobení jednotkové ceny	25
4.9.	Programování přímých PLU	26
4.10.	Vážení pomocí přímých PLU	27
4.11.	Programování nepřímých PLU	28
4.12.	Vážení pomocí nepřímých PLU	29
5.	Chybová hlášení	30

1. Varování a výstrahy

1.1. Bezpečná instalace váhy

⚠ POZOR! El. zařízení instalujte v blízkosti dostupné zásuvce. Je nutné aby se napětí v síti shodovalo s napětím na štítku stroje. Zařízení zapojte pouze do zásuvky, která odpovídá platným normám.

⚠ POZOR! V případě pochybností se poraďte s elektrotechnikem.

1.2. Upozornění pro bezpečné užívání váhy

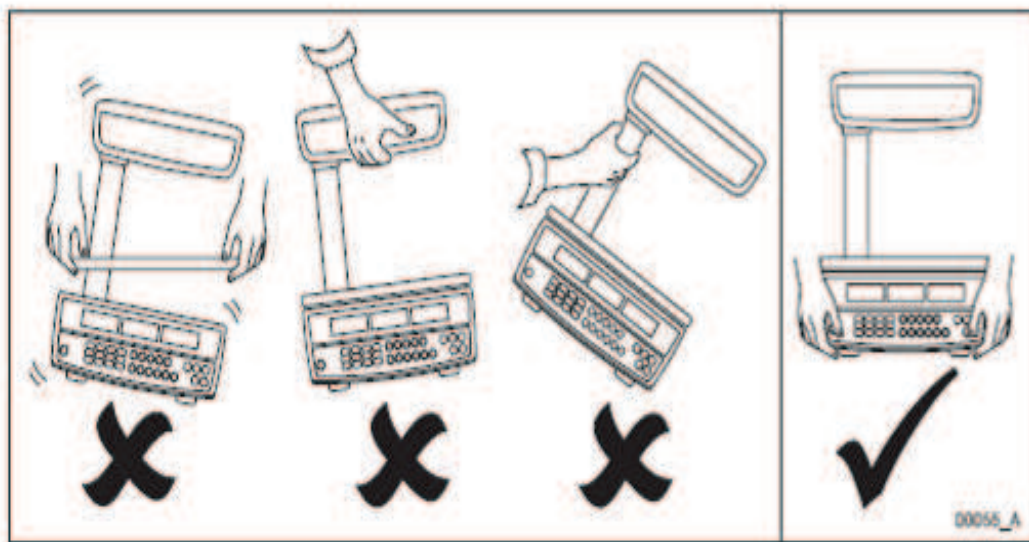
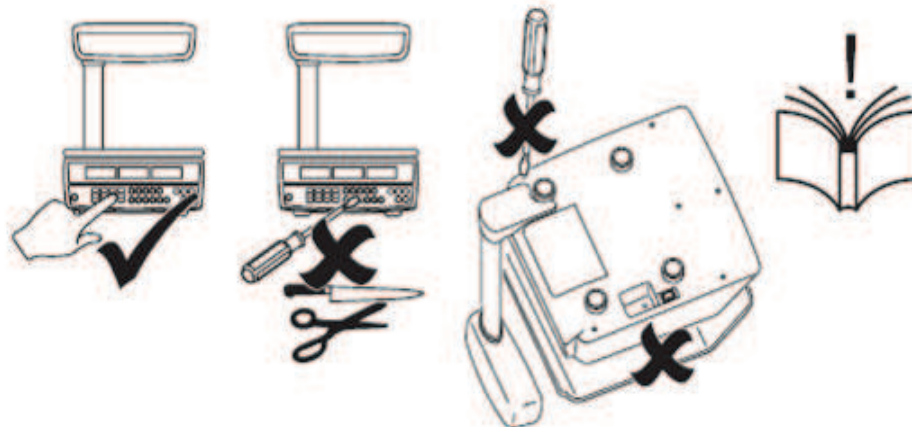
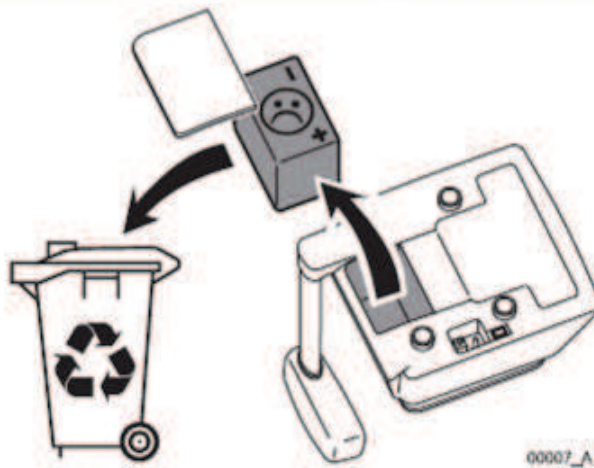
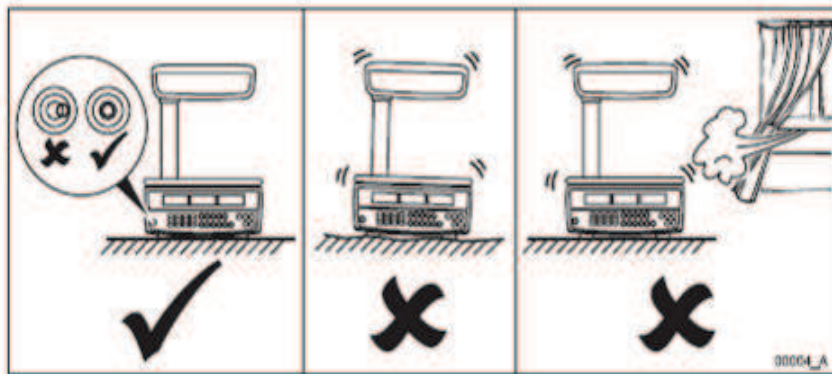


Fig 1-1. Picking up the scale correctly

Obr 1-1: Správné uchopení váhy



Obr 1-2: Upozornění pro užívání váhy

1.3. Čištění váhy

⚠ POZOR! Nepoužívat tvrdá abrasivní čistidla, rozpouštědla, alkalické čisticí prostředky, také dekahydrát k povrchovému čištění.

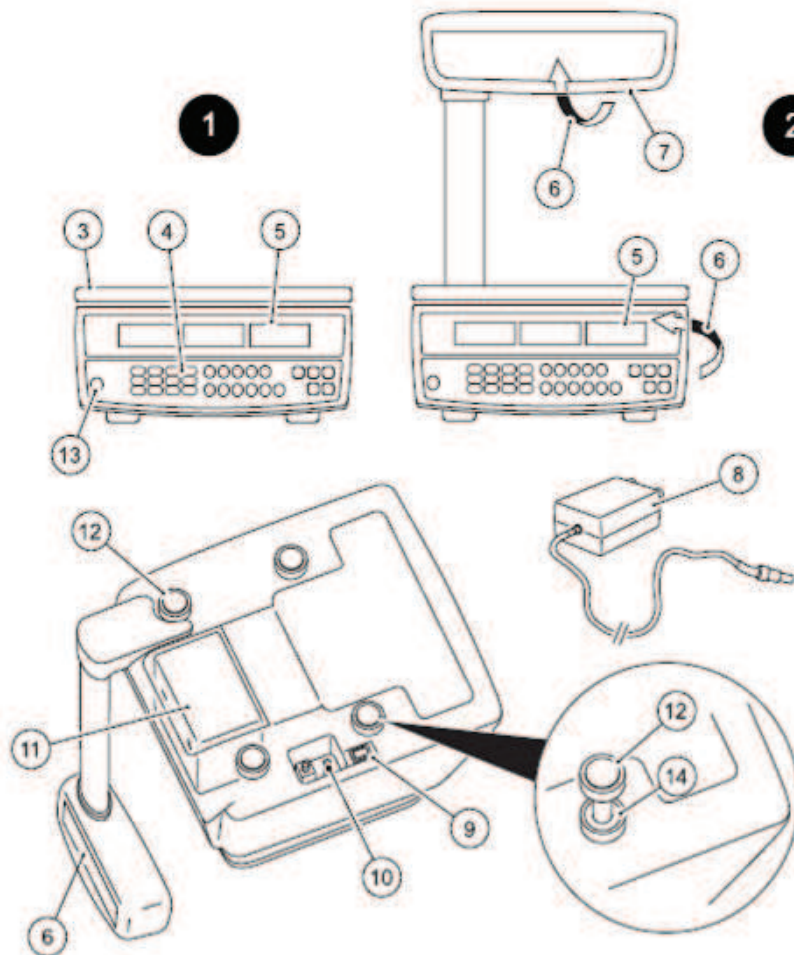


Obr 1-3: Čištění váhy

K čištění povrchu váhy použijte hadřík navlhčený ve vodě obsahující malé množství jemného saponátu nebo prostředku na nádobí.

2. Hlavní části, klávesnice a displej

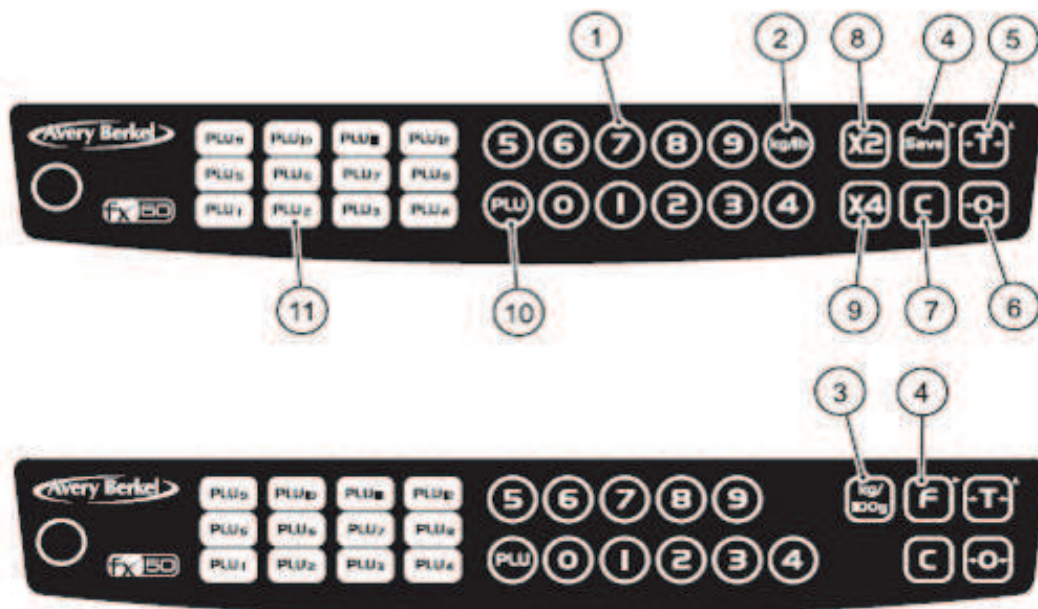
2.1. Hlavní části



Obr 2-1: Hlavní části váhy FX 50 – monoblok & váha s věží

Položka	Popis	Položka	Popis
1	Varianta monoblok	8	Napájecí adaptér
2	Varianta s věží	9	Vypínač
3	Nerezová vážící plošina	10	Zástrčka pro adaptér
4	Klávesnice	11	Akumulátory
5	Displej obsluhy	12	Vyrovnávací nožky
6	Displej zákazníka	13	Vyrovnávací bublinka
7	Věž	14	Pojistné matice pro vyrovnání

2.2. Varianty klávesnic



Obr 2-2: Horní klávesnice pro USA a Kanadu
Dolní klávesnice pro Evropu a zbytek světa

Č.	klávesa	Název klávesy	Funkce klávesy
1		Numerické klávesy	Vstup pro jednotkové ceny, ceny pro přímá a nepřímá PLU, známé tary a poměrné tary.
2		Jednotka váhy (USA a Kanada)	Vyběr mezi kilogramy nebo librami. Šipka se objeví na displeji nad jednotku, která je vybrána.
3		Výběr jednotky pro cenu (UK, Evropa a zbytek světa)	Vybere mezi cenou za kilogram a cenou za 100 gramů. Šipka se objeví na displeji nad základní jednotkou, která byla vybrána.
4		Klávesa pro fixaci (UK, Evropa a zbytek světa) Klávesa pro uložení (USA a Kanada) Také klávesa pro navigaci přes Menu.	Zafixuje nebo uloží váhu nebo cenu, která je vložena až do zrušení. Také slouží pro pohyb v Menu ->.
5		Klávesa čisté tary. Také klávesa pro návrat k Menu	Vstup a vymazání váhy jako položek nádob a obalů. Váha odečte čistou váhu i když jsou položky zabalené pro vážení. Také slouží pro výběr volby v Menu.
6		Nulová klávesa	Vynulování váhy, nastavení jednotkové ceny a celkové váhy na nulu.
7		Mazací klávesa	Vymaže nesprávné vstupy a chybné podmínky
8		Klávesa pro násobení 2x (USA a Kanada)	Násobí celkovou cenu dvakrát
9		Klávesa pro násobení 4x (USA a Kanada)	Násobí celkovou cenu čtyřikrát
10		Nepřímá klávesa PLU	Vrácení a vyvolání opakované ceny až do klávesy 38
11		Přímá klávesa PLU	Vrácení a vyvolání opakované ceny až do klávesy 12

2.3. Displej







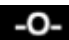


Display pro USA a Kanadu



Display pro Velkou Británii

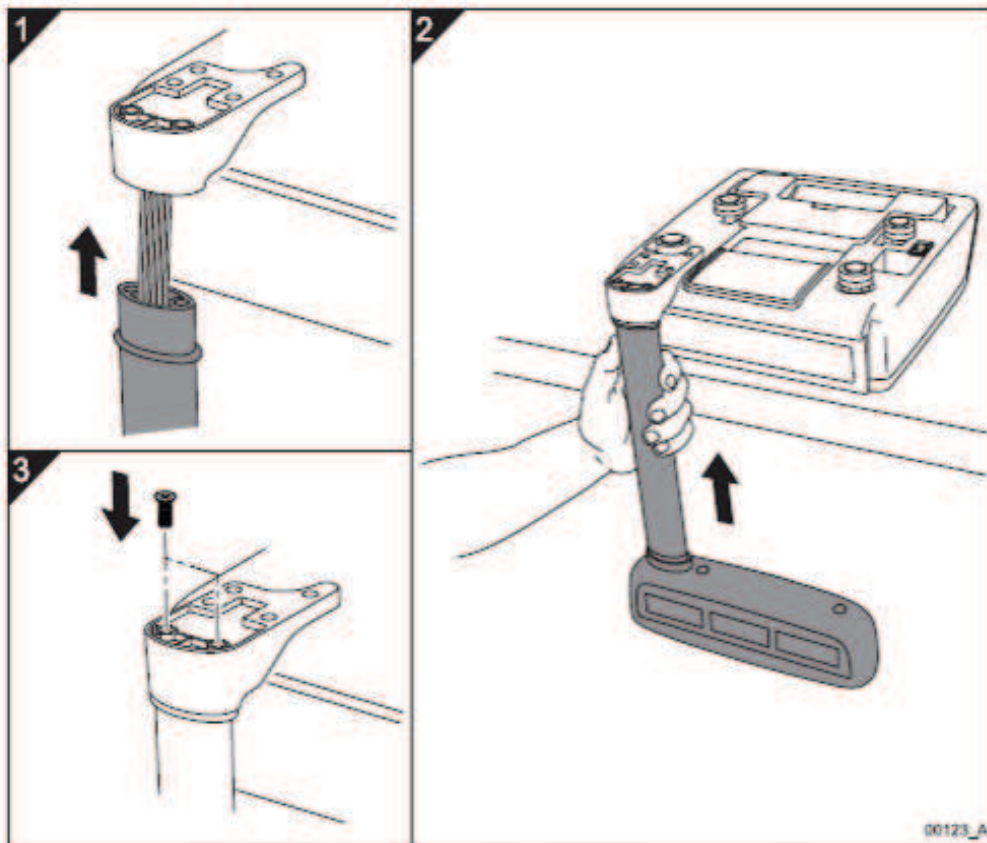


Display pro Evropu a zbytek světa

Položka	Název a symbol	účel
1	Displej váhy	Ukazuje celkovou čistou váhu položky
2	Displej jedn. ceny	Ukazuje jednotkovou cenu položky
3	Displej celkové ceny	Ukazuje celkovou cenu položky
4	Indikátor nabíjení baterií 	Červené světlo znamená nabíjení baterie Zelené světlo znamená nabitou baterii
5	Značení stavu baterií 	Světlo ukazuje že je slabá baterie a je potřeba ji neprodleně nabít
6	Indikátor pro fixaci a uložení 	Šipka ukazuje zvolení funkce  pro pozastavení automatického výmazu displeje jedn. ceny a váhy
7	Indikátor pro jednotkovou váhu	Šipka ukazuje vybrání jednotkové váhy - kilogramů či liber (jen varianta USA a Kanada)
8	Indikátor volby jednotkové ceny	Šipka ukazuje vybrání jednotkové ceny na 100g nebo na kilogramy (varianta pro Anglii, Evropu a zbytek světa)
9	 Indikátor 0	Šipka ukazuje že váha je v nule (není žádná tára). Šipky 0 a NET současně ukazují, že váha je v netto (obsažena tára)
10	 Ustálovací indikátor	Šipka ukazuje že vážená položka je ustálena
11	 Indikátor čisté váhy	Šipka ukazuje, že váha je nastavena a zobrazená váha na displeji je čistá váha

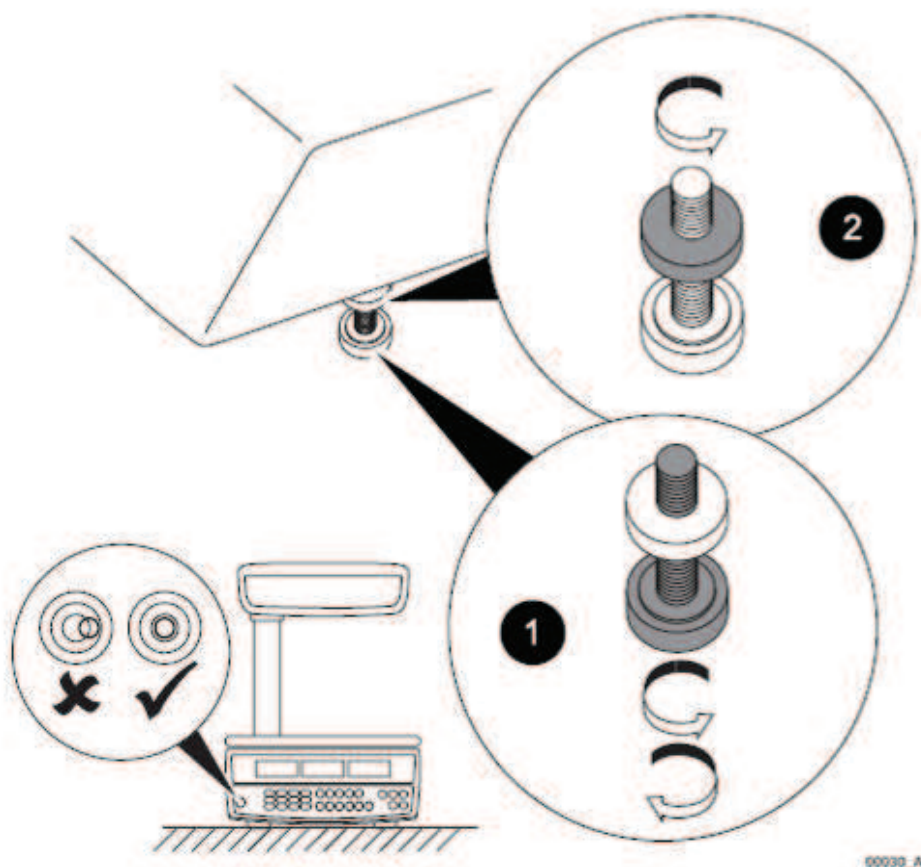
3. Instalace váhy

3.1. Montáž věže



Obr 3-1: Montáž a instalace varianty s věží

3.2. Ustálení váhy



Obr 3-2: Ustálení váhy

3.3. Dobíjení baterií

Můžete napájet a obsluhovat váhu s použitím:

- hlavního napájení z adaptéru (s připojenou dobíjitelnou baterií) nebo
- dobíjitelné baterie umístěné uvnitř váhy

Když zapojíte napájení váhy pomocí adaptéru, indikátor nabíjení baterií se rozsvítí a značí tak, že napájení je připojeno a baterie je dobíjena.

- Červený indikátor značí – baterie potřebuje nabít
- Zelený indikátor značí – baterie je plně nabitá

Před prvním použitím váhy potřebujete baterii plně nabít.

I když váhu delší dobu nepoužíváte, je potřeba dobít baterii po každých 3 až 6 měsících, pro udržení jejího výkonu.


3.4. Nastavení podsvícení displeje

Můžete nastavit tři režimy podsvícení pro displeje obsluhy a zákazníka:


- **ON** - Zapnuto = stále zapnuto
- **OFF** – Vypnuto = stále vypnuto
- **AUTO** – Auto = zapnuto, když se začne používat váha

Pro změnu režimu podsvícení displeje udělejte následující kroky:

1. Zapněte váhu vypínačem. Váha pískne.
2. Stiskněte a podržte klávesu **F/S**, uvolněte ji, až když uslyšíte druhé pípnutí a displej naskočí
3. Stiskněte F/S klávesu pro volbu jednoho ze tří způsobů podsvícení (ON, OFF, AUTO), které váha ukazuje na displeji celkové ceny.

 **POZNÁMKA:** pro ukončení výběru režimu podsvícení displeje a návratu k vážení stiskněte klávesu -0-

4. Stiskněte klávesu -T- pro uložení režimu podsvícení, které jste si vybrali a návrat k vážení.

 **POZNÁMKA:** při nastavení na ON nebo AUTO, zkracuje se doba mezi jednotlivými nabíjenými baterie

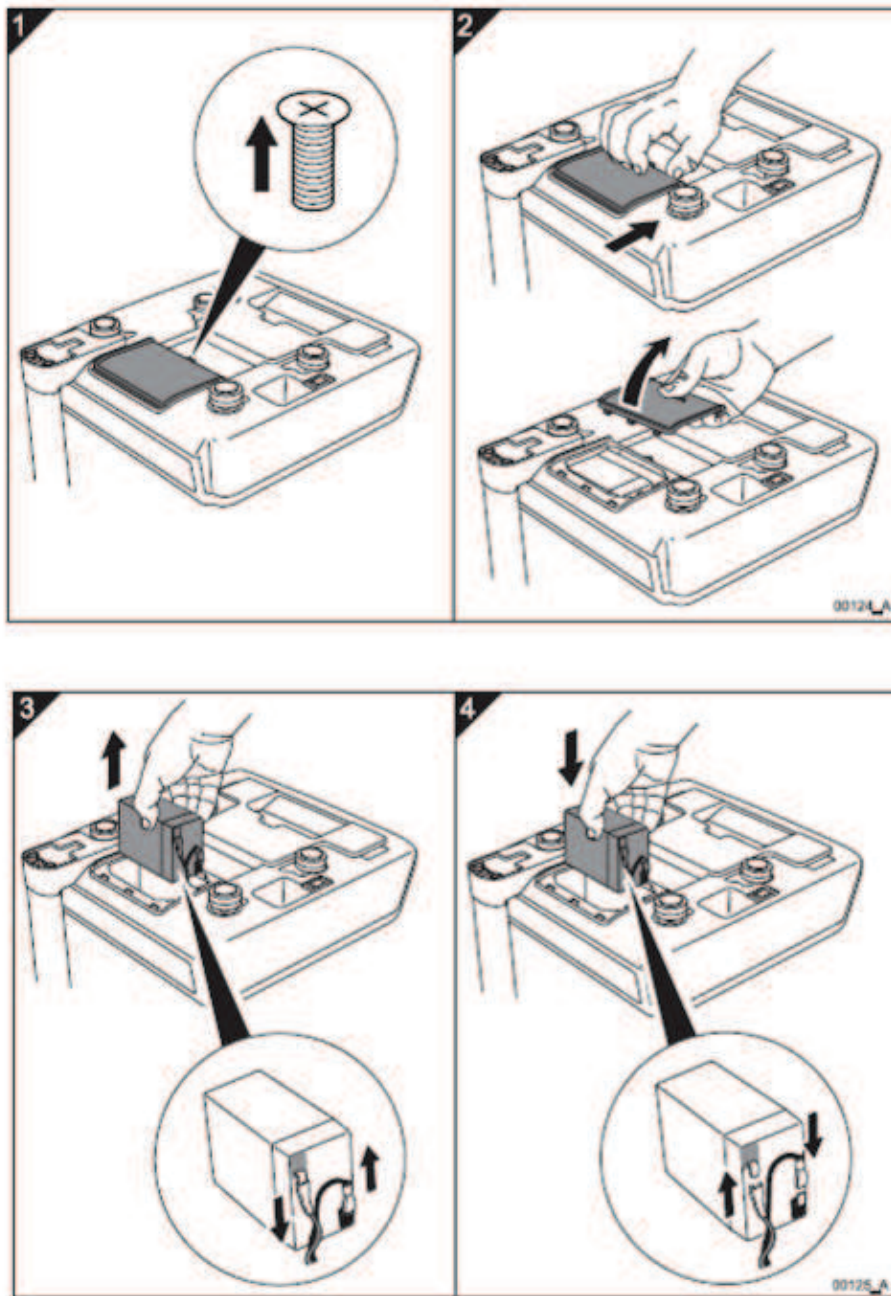
3.5. Nastavení režimu automatického vypnutí

Můžete změnit nastavení automatického vypnutí váhy tak, že váha zůstává celý čas zapnuta nebo se automaticky vypne po nastaveném čase 1, 5 nebo 30 minut.

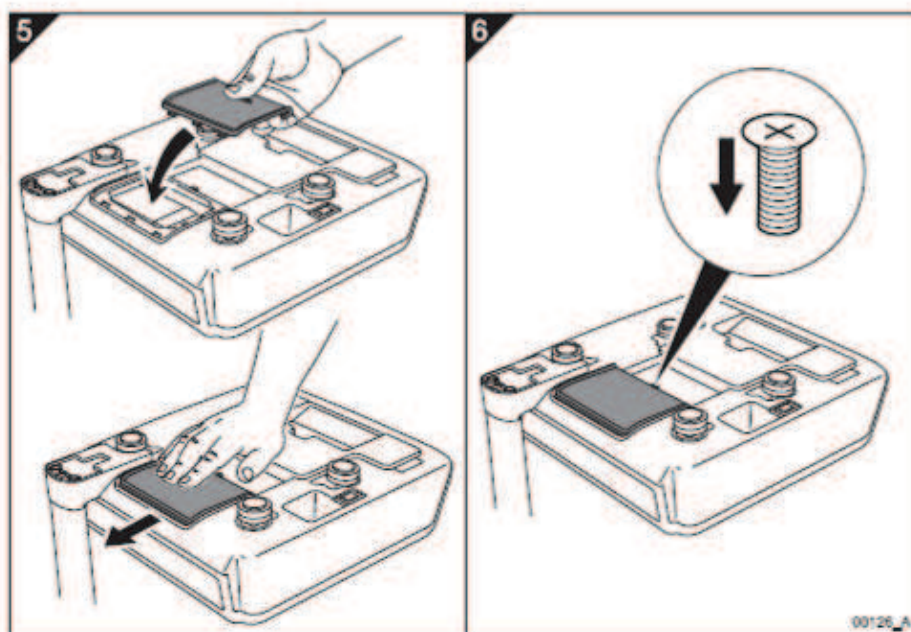
Pro změnu režimu automatického vypnutí udělejte následující kroky:

1. Zapněte váhu vypínačem. Váha pískne.
2. Zatím co se váha sama kontroluje (všechna čísla na váze začnou odpočítávat od nuly do devíti), stiskněte F/Save klávesu. Displej celkové ceny zobrazí aktuálně nastavený režim automatického vypnutí.
3. Stiskněte F/Save klávesu k pro volbu režimu automatického vypnutí:
 - 0 – váha zůstává trvale zapnuta
 - 1 – váha vypne po 1 minutě nečinnosti
 - 5 – váha vypne po 5 minutách nečinnosti
 - 30 – váha vypne po 30 minutách nečinnosti
4. Stiskněte klávesu -T- pro uložení režimu automatického vypnutí, které jste si vybrali a návrat k vážení.

3.6. Výměna baterií













Obr 3-3: Výměna baterií





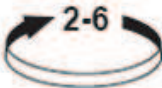


Obr 3-3: Výměna baterií - pokračování

4. Ovládání váhy

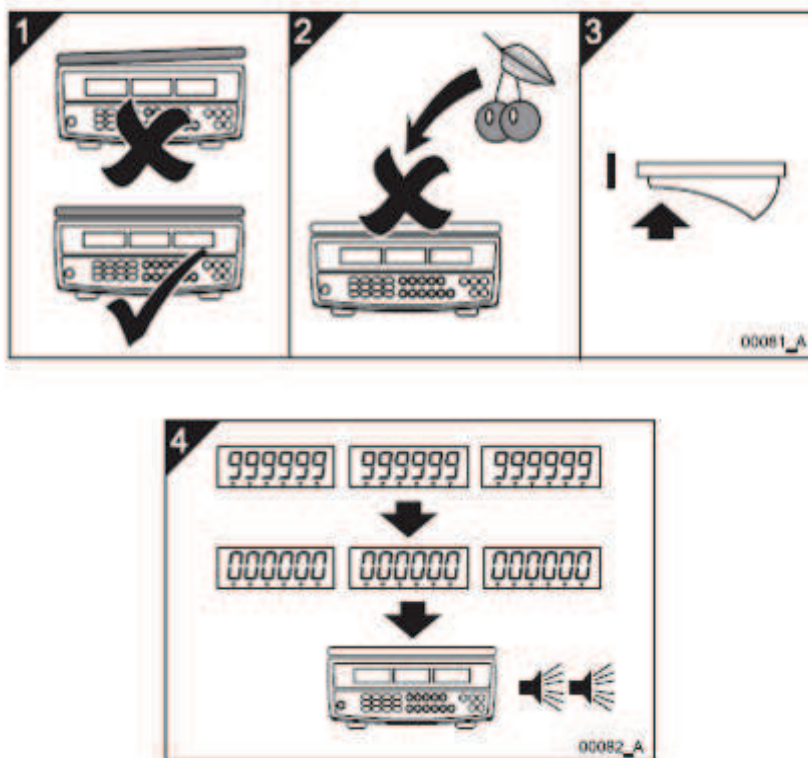
4.1. Význam použitých symbolů

Symbol	Funkce
	Stiskněte tlačítko Zapnuto/Vypnuto ve spodní části váhy pro její uvedení do chodu
	Stiskněte Výběr jednotky pro cenu k určení cenového základu položky, která se bude vážit Kč za 100g / Kč za 1kg
	Stiskněte Výběr jednotky váhy v kilech či librách (jen pro USA a Kanadu)
	Položte zboží bez podnosu či obalu na vážící desku. Odeberte toto zboží.
	Položte prázdný obal na vážící desku. Odeberte obal.
	Položte zboží včetně obalu na vážící desku. Odeberte zboží i s obalem.
	Položte zboží stejné cenové hodnoty na vážící desku, jako je mix sladkostí. Odeberte toto zboží.
	Nepokládejte žádnou položku na vážící desku.
	Závisí na způsobu fungování váhy - buď vložte pomocí numer.klávesnice cenu za jednotku nebo přímé či nepřímé PLU, známou či poměrnou váhu.
	Je-li nezbytné, není-li na vážící desce žádná položka, stiskněte 0 k uvedení váhy do nuly.

	<p>Vymaže zadanou jednotkovou cenu</p>
	<p>Znásobí celkovou čistou cenu vážené položky 2x či 4x. (kláves je jen u varianty pro USA a Kanadu)</p>
	<p>Výběr přímé klávesy PLU</p>
	<p>Výběr nepřímého PLU</p>
	<p>Opakujte uvedené kroky</p>

4.2. Zapnutí a uvedení váhy do provozu

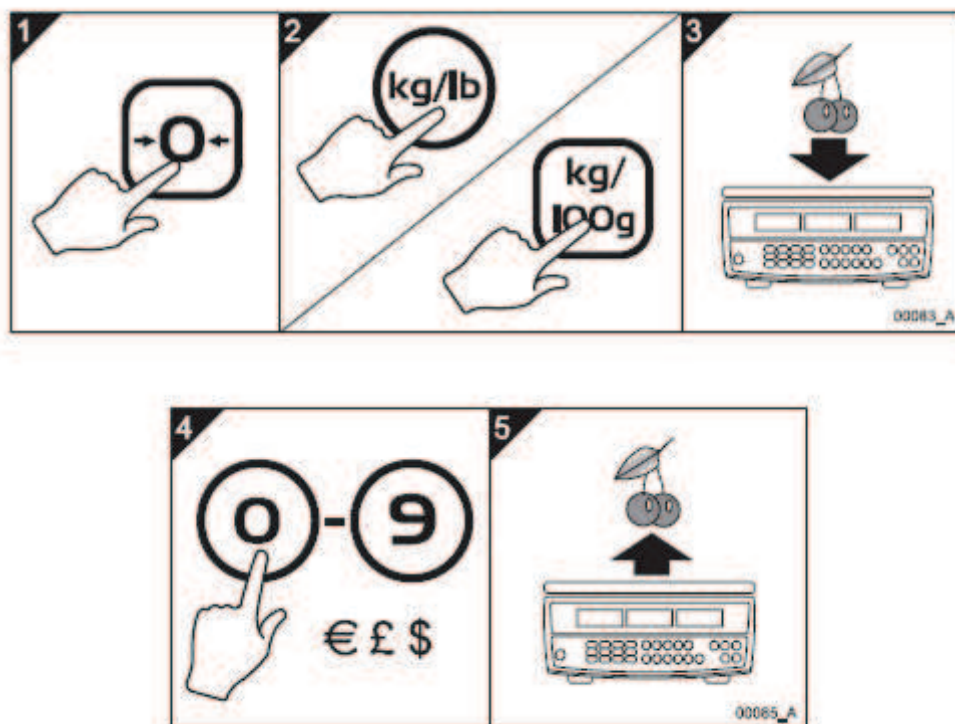
K uvedení váhy do provozu je potřeba následujících kroků:



Obr 4-1: Uvedení váhy do provozu

4.3. Vážení jednotlivých položek

Pro vážení položek jež mají různou váhu a různou jednotkovou cenu proveďte následující kroky:

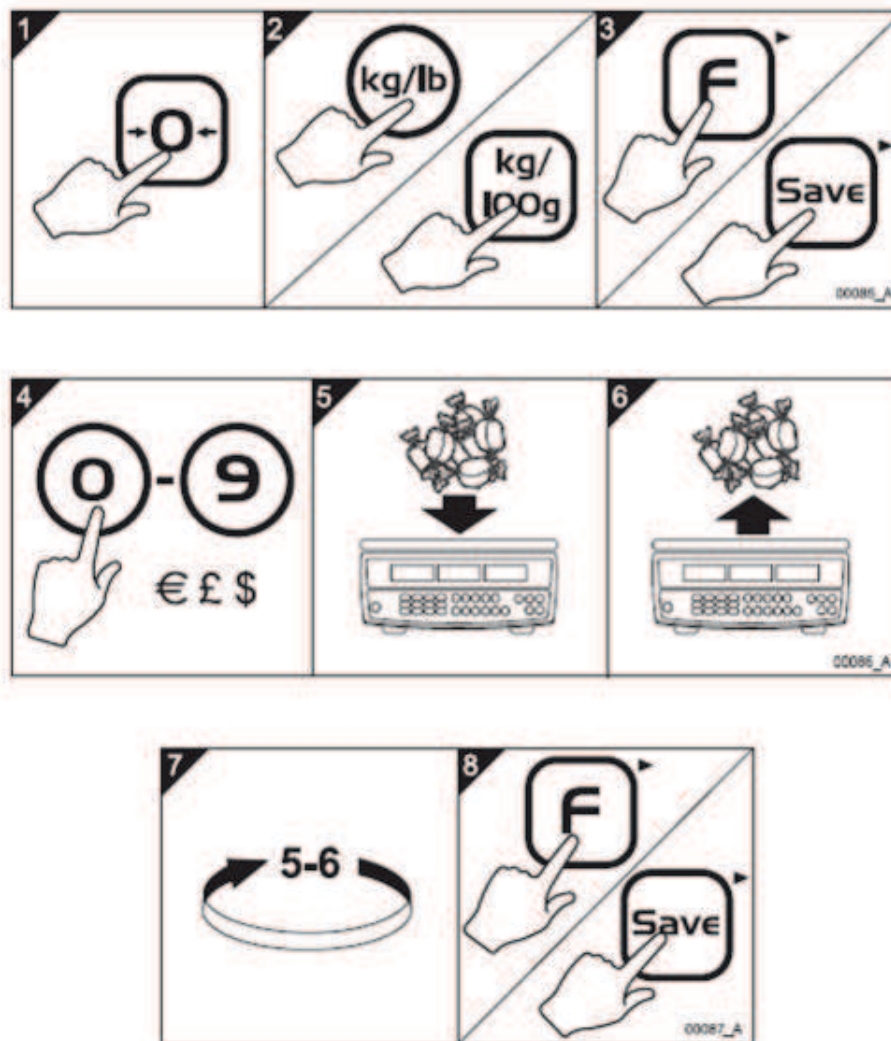


Obr 4-2: Vážení jednotlivých položek

4.4. Vážení položek se stejnou jednotkovou cenou

Můžete vážit stejný typ položek nebo různé položky, které mají shodnou jednotkovou cenu bez nutnosti opakovaného zadávání této ceny z klávesnice. Cenu zadáte a uložíte ve váze až do doby, než se rozhodnete ji změnit nebo zrušit.

K vážení položek se stejnou jednotkovou cenou proved'te následující kroky.

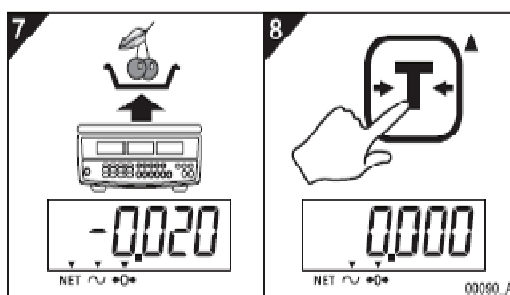
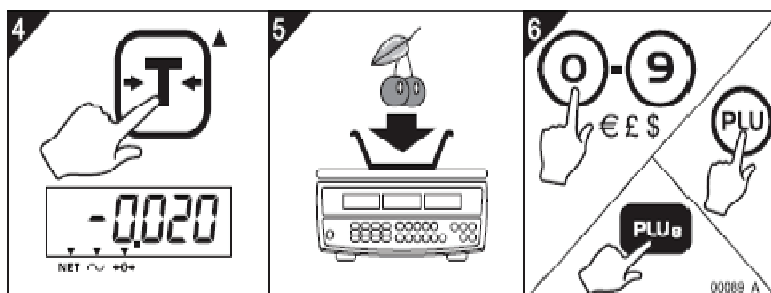
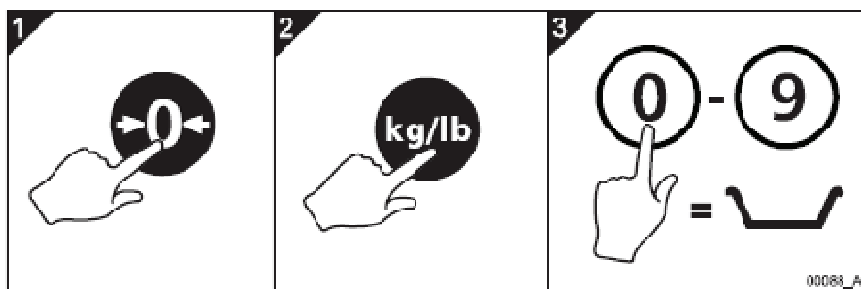


Obr 4-3: Vážení položek se stejnou jednotkovou cenou

POZNÁMKA: uloženou jednotkovou cenu můžete změnit. Přepište cenu a váha uloží tuto novou do doby, než zmáčknete F/Save a zrušíte ji tak.

4.5. Vážení pomocí známých vah

 POZNÁMKA: funkce je určena jen pro USA a Kanadu



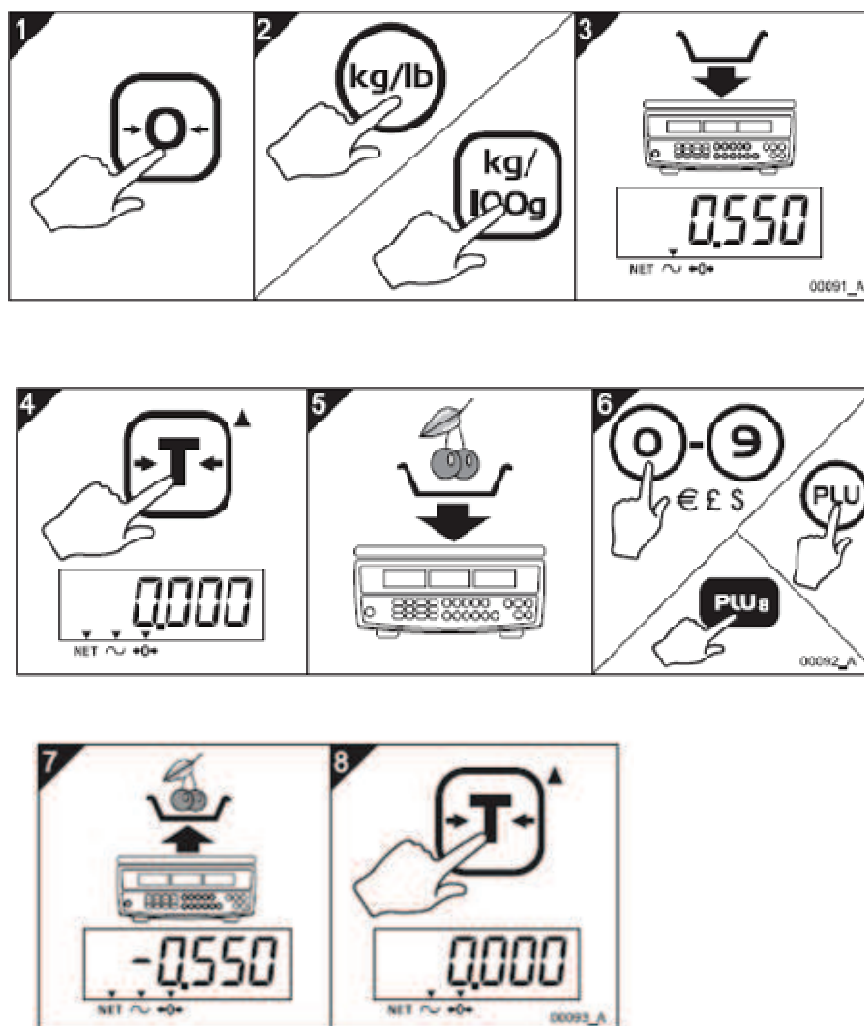
Obr 4-4: Vážení pomocí známých vah

4.6. Vážení pomocí neznámé táry

Na váze můžete vážit, jak jednotlivé položky, tak i obaly určené pro balení těchto položek. Prázdný obal zvážíte na váze a jeho hmotnost si uložíte do váhy jako táru ještě před tím, než obal naplníte zvolenou položkou. Váha pak ze skutečně zjištěné hmotnosti odečte uloženou váhu táry a ukáže váhu čistou za položku a z ní vypočte celkovou cenu

POZNÁMKA: v kroku 6 můžete zadat jednotkovou cenu za položku nebo vyvolat jednotkovou cenu zadáním přímého nebo nepřímého PLU – viz kapitoly 4.9. -4.12.

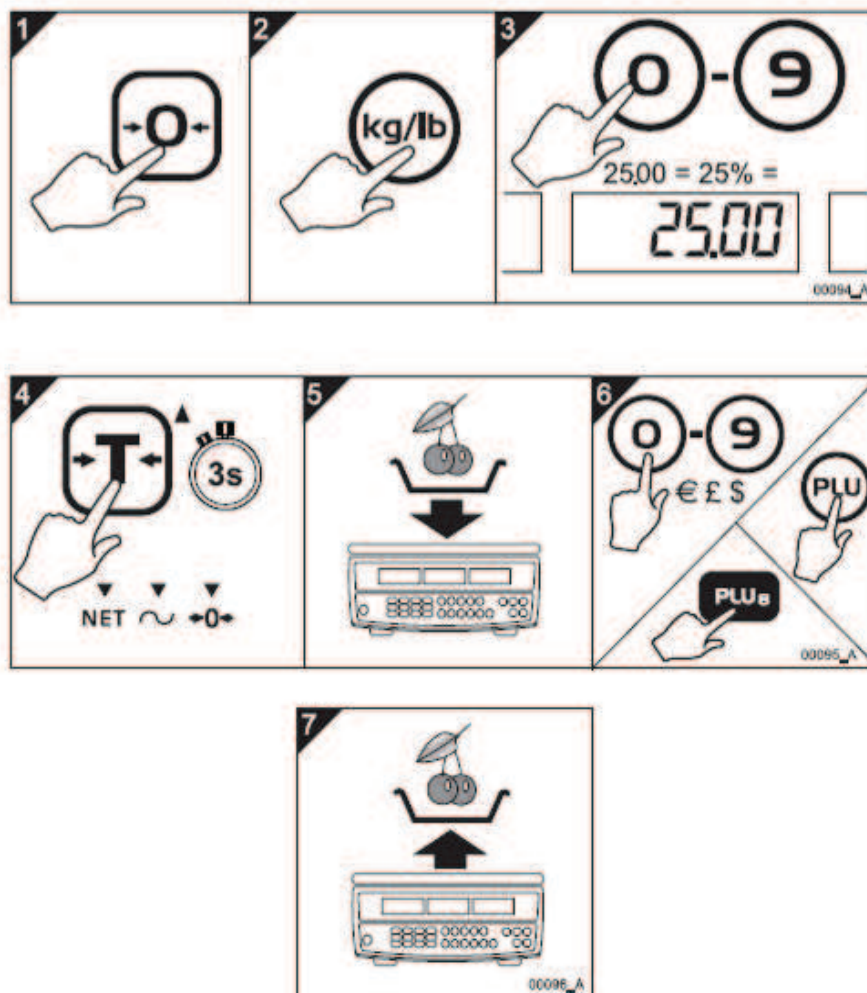
Postupujte v těchto krocích:



Obr 4-5: Vážení pomocí neznámé táry

4.7. Používání proporcionální táry

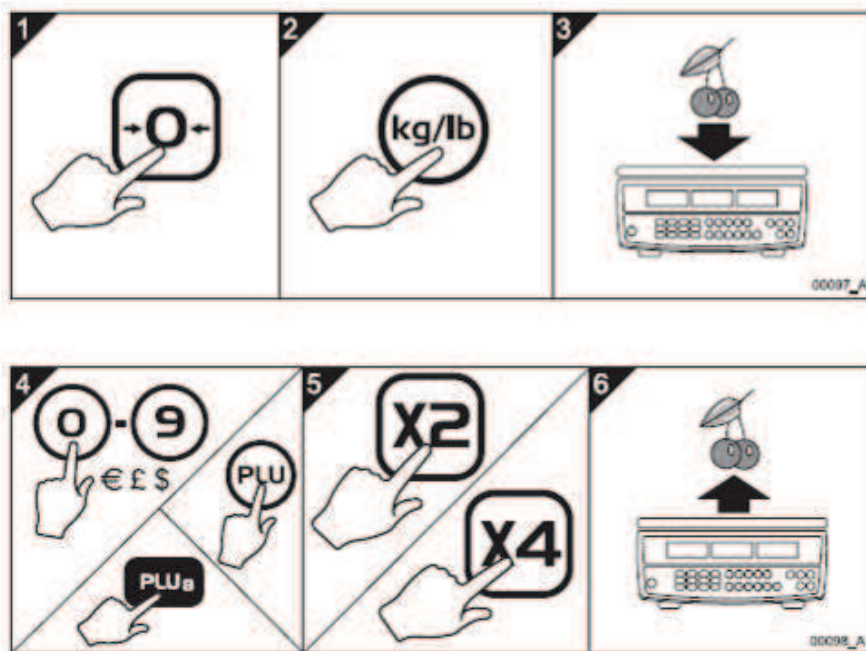
 POZNÁMKA: funkce je určena jen pro USA a Kanadu



Obr 4-6: Použití proporcionální táry

4.8. *Násobení jednotkové ceny*

 POZNÁMKA: funkce je určena jen pro USA a Kanadu



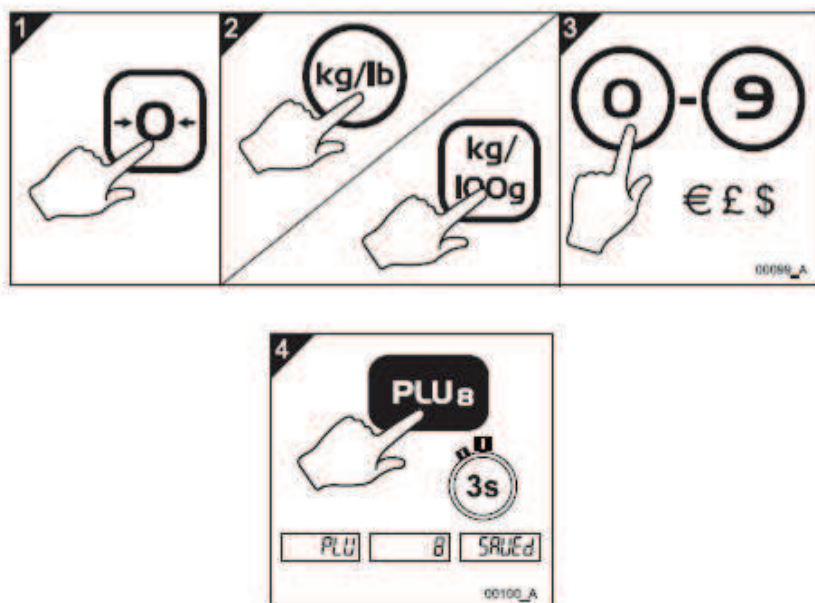
Obr 4-7: Násobení jednotkové ceny

4.9. Programování přímých PLU

POZNÁMKA: můžete použít klávesy přímých PLU k vyvolání jednotek hmotnosti, jednotkových cen určitých položek, ale až po uložení potřebných informací do váhy

Můžete zadat a uložit jednotku váhy (**nebo základ ceny pro UK, Evropu a zbytek světa**) společně s různými jednotkovými cenami na 12 PLU kláves na klávesnici váhy. Toto umožní poté vyvolat a použít jednotkovou cenu, která je uložena v paměti váhy znovu přes přímé klávesy PLU. To znamená že můžete, bez nutnosti zadávání jednotkové ceny při každém vážení, rychle zvážit takové položky které se často prodávají.

K uložení údajů PLU proveďte následující kroky:




Obr 4-8: Programování přímých PLU

POZNÁMKA: k dispozici je ještě dalších 38 nepřímých PLU – viz 4.11. – 4.12.

4.10. Vážení pomocí přímých PLU

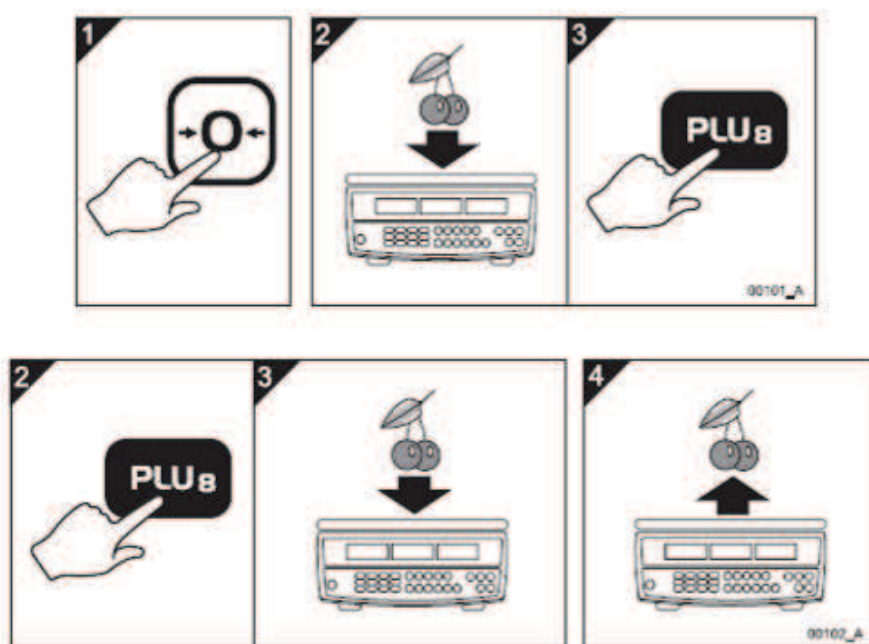
Když máte naprogramovanou jednotkovou cenu u přímého PLU, můžete vážit položky rychleji pomocí opakovaného vyvolávání přednastavené jednotkové ceny, naprogramované pod některou z kláves přímých PLU.

K vážení pomocí přímého PLU (např. PLU 8) postupujte v těchto krocích:

 **POZNÁMKA:** Můžete použít dvě metody vážení položek pomocí přímého PLU

1) můžete položit položku na váhu a zmáčknout klávesu přímého PLU nebo

2) můžete zmáčknout PLU a pak položit váženou položku



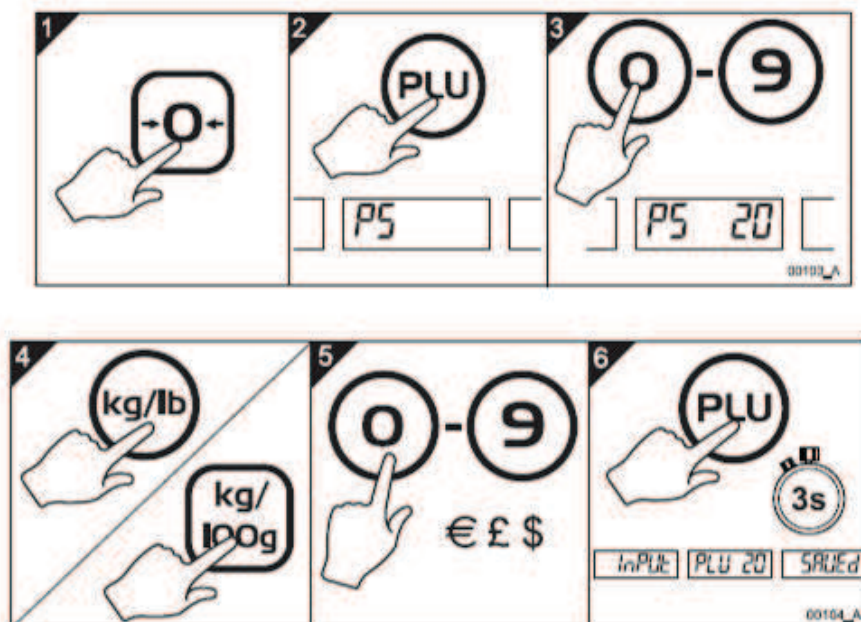
Obr 4-9: Vážení pomocí přímých PLU

4.11. Programování nepřímých PLU

POZNÁMKA: nepřímá PLU fungují stejně jako přímá s tím rozdílem, že k vyvolání nepřímého PLU je zapotřebí zmáčknout klávesu PLU a manuálně zadat číslo nepřímého PLU

Můžete zadat a uložit jednotku váhy (**nebo základ ceny pro UK, Evropu a zbytek světa**) společně s různými jednotkovými cenami pod až 38 nepřímých PLU, která mají čísla od 13 do 50.. Toto umožní poté vyvolat a použít jednotkovou cenu, která je uložena v paměti váhy znovu přes funkci PLU. To znamená že můžete, bez nutnosti zadávání jednotkové ceny při každém vážení, rychle zvážit takové položky které se často prodávají.

K uložení údajů PLU (například PLU 20) proveďte následující kroky:

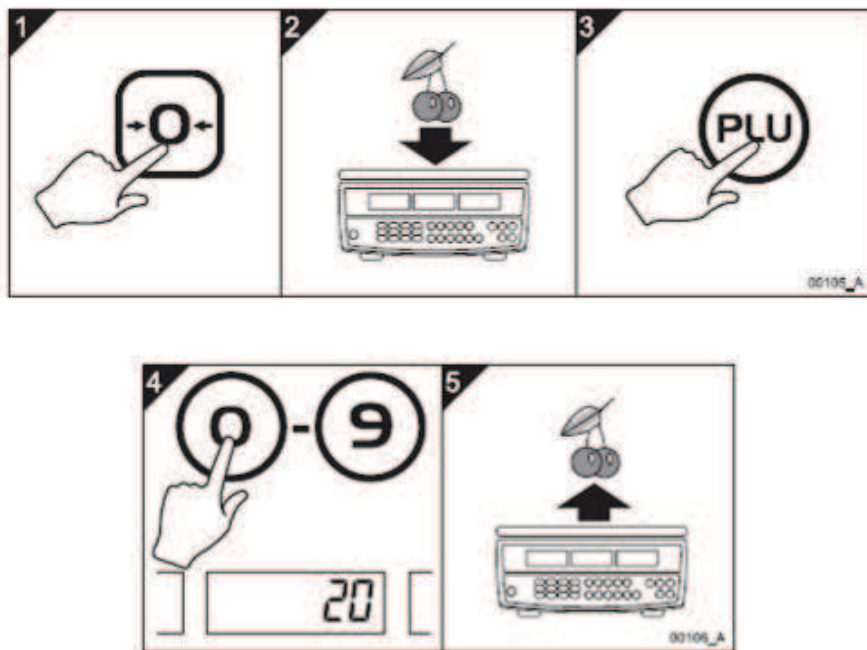


Obr 4-10: Programování nepřímých PLU

4.12. Vážení pomocí nepřímých PLU

Když máte naprogramovanou jednotkovou cenu u nepřímých PLU, můžete vážit položky rychleji pomocí opakovaného vyvolávání přednastavené jednotkové ceny vyvoláním PLU.

K vážení pomocí nepřímého PLU (např. PLU 20) postupujte v těchto krocích:



Obr 4-11: Vážení pomocí nepřímých PLU

5. Chybová hlášení

Pokud se trvale objevuje na displeji váhy:

1. vyjměte baterky a odpojte váhu z elektrického proudu

2. nainstalujte baterie a opětovně zapojte do zásuvky

Chybové kódy	Problémy	Postup
Err 4	Inicializační 0 nebo klávesa 0 se pokouší načíst více než 4% z kapacita váhy	Odstraňte všechno z vážící desky a váhu vypněte. Stiskněte 0 na klávesnici váhy. Pokud váha nereaguje je potřeba kalibrace či servisu.
Err 5	Chyba klávesnice	Klávesnice má krátký obvod a musí být nahrazena. Prosím kontaktujte dealera Avery Berkel.
Err 6	Chyba napájecího adaptéru	Váha potřebuje kalibraci nebo servis. Prosím kontaktujte dealera Avery Berkl.

Distributor:

© S&K KONTAKT spol. s r. o. 2007
www.skkontakt.cz

Obchodní oddělení:

Tel: 545424312
obchod@skkontakt.cz

Technická podpora:

Tel: 545424360
servis@skkontakt.cz